

Rückgabebedingungen DAF-Gebrauchtfahrzeuge



Sehr geehrter Kunde,

wir freuen uns, dass Sie sich für DAF Trucks und/oder PACCAR Financial entschieden haben.

Die Rückgabe eines Fahrzeugs an PACCAR Financial/ DAF Trucks muss gemäß den in diesem Dokument beschriebenen Rückgabebedingungen erfolgen. Wenn ein Fahrzeug nicht gemäß den Rückgabebedingungen zurückgegeben wird, berechnet PACCAR Financial und/oder DAF Trucks eine Gebühr, die in jeder Hinsicht mit Ansprüchen von PACCAR Financial und/oder DAF Trucks gegen den Kunden verrechnet werden kann. Der Inspektionsbericht, der für ein Fahrzeug nach dessen Rückgabe erstellt wird, ist die Grundlage für die Ermittlung der berechneten Gebühr. Um mögliche finanzielle Belastungen zu vermeiden, sollten Sie Ihren DAF-Partner bitten, Ihr Fahrzeug vor der Rückgabe zu überprüfen und die erforderlichen Arbeiten durchzuführen, um das Fahrzeug in den für die Rückgabe erforderlichen Zustand zu versetzen. Ein DAF-Partner verfügt über die nötigen Kenntnisse und Fähigkeiten für diese Arbeiten und kann sicherstellen, dass sich aus der Inspektion durch PACCAR Financial/ DAF Trucks keine Kosten ergeben. Diese Broschüre dient als Leitfaden zur ordnungsgemäßen und ausreichenden Abwicklung der Fahrzeugrückgabe. Bitte beachten Sie auch die detaillierten Bedingungen am Ende dieser Broschüre.

Dort sind anschauliche Beispiele für normalen Verschleiß aufgelistet, der bei Rückgabe des Fahrzeugs nicht beanstandet wird. Zudem finden Sie dort Beispiele für Fahrzeugschäden, die in jedem Fall zu vermeiden sind und die vor der Rückgabe von einem autorisierten DAF-Partner repariert werden müssen.

Weitere Informationen zur ordnungsgemäßen Wartung des Fahrzeugs finden Sie im Handbuch. Der DAF-Partner in Ihrer Nähe wird Sie gerne entsprechend beraten.





Fahrzeug – Fahrerhaus außen

Akzeptabel

Leichte Kratzer, Oberflächenkratzer infolge des täglichen Gebrauchs. Kratzer bis zu 30 mm sind akzeptabel bei maximal 3 Kratzern pro Verkleidungsblech.



Reparaturen erforderlich

Risse und Dellen durch Unfälle. Kratzer mit einer Länge von mehr als 30 mm sind nicht akzeptabel.



Aufgeklebte Markierungen müssen fachgerecht entfernt werden, damit keine Farb- oder Klebstoffrückstände verbleiben.



Alle Aufkleber müssen entfernt werden. Jegliche dabei entstehende Schäden müssen fachgerecht ausgebessert werden.



Fahrzeug – Fahrerhausrückseite außen

Akzeptabel

Leichte Kratzer auf der Rückseite des Fahrerhauses. Kratzer bis zu 30 mm sind akzeptabel bei maximal 3 Kratzern auf der Rückseite des Fahrerhauses.



Reparaturen erforderlich

Eingedellte Rückseite.



Fahrzeug – Aerodynamik außen

Akzeptabel

Leichte Kratzer,
Oberflächenkratzer
auf dem Spoiler.



Reparaturen erforderlich

Risse und Brüche
im Spoiler.



Leichte Kratzer,
Oberflächenkratzer
auf den Kotflügeln.



Risse und Brüche
in den Kotflügeln.



Leichte Kratzer,
Oberflächenkratzer
auf den
Seitenverkleidungen.



Tiefe und starke
Kratzer, Risse
und jegliche
Bruchstellen an den
Seitenverkleidungen.



Leichte Kratzer auf
der Oberfläche
Kratzer auf der
Außenseite der
Luftleitbleche.



Tiefe und starke
Kratzer, Risse
und jegliche
Bruchstellen an
den Luftleitblechen.



Fahrzeug – Fahrgestell außen

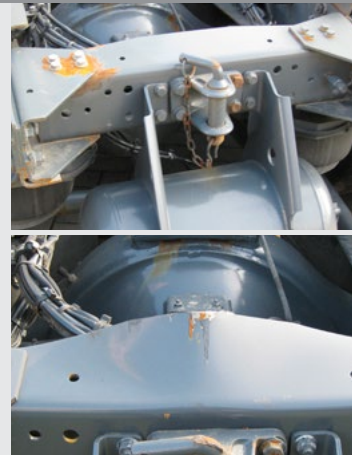
Akzeptabel

Leichte Kratzer und Oberflächenkratzer infolge des täglichen Gebrauchs.



Reparaturen erforderlich

Verformtes Fahrgestell.



Oberflächenkratzer an den Trittstufen zur Plattform.



Verformte oder verbogene Trittstufen.



Oberflächenkratzer infolge des täglichen Gebrauchs der Plattform.



Verformte/verbeulte und lose Plattformen.



Fahrzeug – Trittstufe außen

Akzeptabel

Leichte Kratzer, Oberflächenkratzer infolge des täglichen Gebrauchs.



Reparaturen erforderlich

Risse und/oder Brüche in der Trittstufe.



Glas, Spiegel und Leuchten

Akzeptabel

Oberflächenkratzer auf den Lampen infolge des täglichen Gebrauchs. Die Scheinwerfergruppe ist klar, Kondensat und Schmutz können nicht eindringen.



Reparaturen erforderlich

Risse und Löcher im Leuchtenglas oder eine verbogene Lampenhalterung.



Kratzer auf der Oberfläche des Spiegels.



Risse und/oder Sprünge im Spiegel. Schäden an Spiegelgehäuse und -schutz.



Oberflächenkratzer auf der Kombileuchte infolge des täglichen Gebrauchs. Die Kombileuchte ist klar, Kondensat und Schmutz können nicht eindringen.



Risse und Löcher in der Kombileuchte.



Windschutzscheiben

Frontscheibe und Seitenfenster müssen frei von Beschädigungen, Absplinterungen, Rissen und Löchern sein.



Fahrzeug – Stoßfänger/Kühlergrill außen

Akzeptabel

Leichte Kratzer und Schrammen, die nicht zu Verformungen führen und zum normalen Verschleiß gehören.



Reparaturen erforderlich

Verbeulte, verbogene oder verformte Stoßfänger.



Geringfügige Schäden durch Steinschlag.



Beschädigungen und Risse am Kühlergrill.



Fahrzeug – Unterseite außen

Akzeptabel

Geringe Beschädigung und Korrosion durch normalen Verschleiß, ohne dass Sicherheit und Wirksamkeit beeinträchtigt sind.



Reparaturen erforderlich

Verbogener oder verformter Unterboden, einschließlich zugehöriger Träger.



Fahrzeug – Ladebordwand außen

Akzeptabel	Reparaturen erforderlich
<p>Geringe Beschädigung und Korrosion durch normalen Verschleiß, ohne dass Sicherheit und Wirksamkeit beeinträchtigt sind.</p>	<p>Verbogene oder verformte Ladebordwand, einschließlich zugehöriger Träger.</p>

Fahrzeug – Laderaum außen

Akzeptabel	Reparaturen erforderlich
<p>Leichte Kratzer am Aufbau infolge normalen Gebrauchs.</p>	<p>Löcher oder Risse im Aufbau, die mit Platten abgedeckt, aufgefüllt oder nachlässig ausgebessert wurden.</p>
<p>Leichte Beschädigungen an den Ecken des Containersockels, ohne dass die Grundierung sichtbar ist.</p>	<p>Ecke des Beladungssystems eingedellt und Ladekante verbogen.</p>
<p>Leichte Kratzer im Inneren des Laderaums auf dem Boden und an den Seitenwänden.</p>	<p>Löcher oder Risse im Inneren des Laderaums auf dem Boden und an den Seitenwänden.</p>

Fahrzeug – Kotflügel außen

Akzeptabel

Schrammen am Kotflügel. Oberflächenkratzer infolge des täglichen Gebrauchs.




Reparaturen erforderlich


Risse, Löcher und Brüche am Kotflügel.



Schrammen am Kotflügel. Oberflächenkratzer infolge des täglichen Gebrauchs.



Risse im Kotflügel.



Fahrzeug – Kraftstofftank außen

Akzeptabel

Oberflächenkratzer infolge des täglichen Gebrauchs.




Reparaturen erforderlich

Dellen, Löcher, geschweißte Ausbesserungen und Verformung von Kraftstofftanks und Halterungen.




Fahrzeug – Reifen außen

(siehe „Reifenzustand“ am Ende dieser Broschüre)

Akzeptabel

Leichte Beschädigung der Felgen/ Radzierringe infolge Gebrauchs.



Reparaturen erforderlich

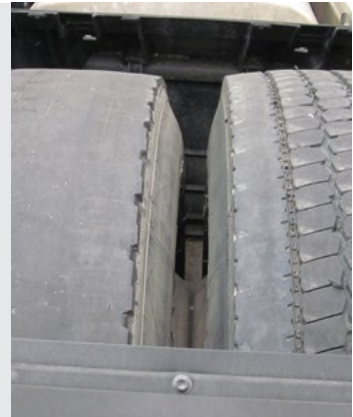
Verbogene Felgen/ Radzierringe oder Risse in den Felgen.



Normaler Reifenverschleiß mit einem Profil von mindestens 8 mm bei allen Rädern.



Ungleichmäßige Profilmuster auf derselben Achse. Runderneuerte Reifen an Lenkachsen. Zerschnittene Reifen an einer beliebigen Achse.



Normaler Verschleiß der Reifenkarkasse und Durchstiche im Profil.



Risse in der Karkasse des Reifens und Durchstiche im Profil oder Schäden an den Seiten.



Die Reifengrößen entsprechen den Angaben in den Fahrzeugpapieren.

Verschiedene Reifenmarken und Profile auf derselben Achse. Reifen für die Antriebswelle an der Lenkwelle montiert und umgekehrt.

Fahrzeug – Innenraum, Sitze

Akzeptabel	Reparaturen erforderlich		
<p>Leichte Flecken und Verschmutzung infolge des normalen Gebrauchs, die durch normale Reinigung entfernt werden können.</p>		<p>Flecken auf den Sitzen, die nicht mit einem normalen Reiniger entfernt werden können. Eingebrennte Löcher.</p>	
<p>Verschleiß der Sitzauflage infolge des täglichen Gebrauchs.</p>		<p>Risse und Schnitte in den Sitzbezügen infolge unsachgemäßer Nutzung oder Pflege.</p>	

Fahrzeug – Innenraum Instrumententafel, Armaturenbrett

Akzeptabel	Reparaturen erforderlich		
<p>Kalibrierter, funktionierender Fahrtenschreiber.</p>		<p>Fehlender Fahrtenschreiber oder Fahrtenschreiber mit Anzeichen von Manipulation.</p>	
<p>Leichte Kratzer und Löcher, die fachkundig repariert wurden.</p>		<p>Tiefe Kratzer oder Schrammen auf der Instrumententafel. Bohrlöcher im Armaturenbrett. Fehlende Abdeckplatten.</p>	

Fahrzeug – Innenraum, Fußraum

Akzeptabel

Leichte Kratzer und Verschleiß infolge des täglichen Gebrauchs.



Reparaturen erforderlich

Risse und Schnitte im Bodenbelag oder in den Fußmatten.



Fahrzeug – Innenraum

Akzeptabel

Kühlschrank gereinigt.



Reparaturen erforderlich

Kühlschrank nicht gereinigt.



NEUE DAF-GENERATION

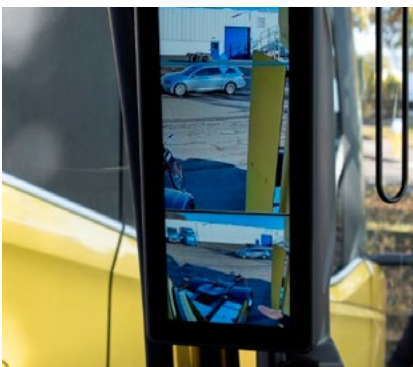


Bedingungen für die Rückgabe gebrauchter Fahrzeuge.

Fahrzeuge mit einem digitalen Sichtsystem von DAF (DDVS)

Kameraobjektive und Bildschirme müssen voll funktionsfähig sein, mit klarer Bildwiedergabe und ohne Beschädigungen am Objektiv oder Bildschirm.

Die hochklappbare Kamera muss vollständig einfahren und voll funktionsfähig sein.



Fahrzeuge mit DDVS und DAF Corner View

Kameraobjektive und Bildschirme müssen voll funktionsfähig sein, mit klarer Bildwiedergabe und ohne Beschädigungen am Objektiv oder Bildschirm.

Die Kamera von DAF Corner View muss unbeschädigt und voll funktionsfähig sein.

Die hochklappbare Kamera muss vollständig einfahren und voll funktionsfähig sein.



Fahrzeuge mit Abbiegeassistent und System zur Objekterkennung im toten Winkel (BSOD)

Das System muss voll funktionsfähig sein, ebenso die LED-Warnanzeige an der A-Säule auf der Beifahrerseite.



Geschlossene Radkastenabdeckungen

Die geschlossenen Radkastenabdeckungen müssen vorhanden sein und dürfen keine Risse oder Brüche aufweisen.



Luftleitbleche

Alle konkaven Luftleitbleche und Fahrerhausverlängerungen müssen vorhanden sein und dürfen keine Risse oder Brüche aufweisen.



Ab Werk montierte Verlängerungen der Seitenverkleidungen müssen vorhanden und intakt sein.



Beide Kippstangen müssen vorhanden und hinter den Eckverkleidungen auf der Vorderseite des Fahrerhauses verstaut sein.



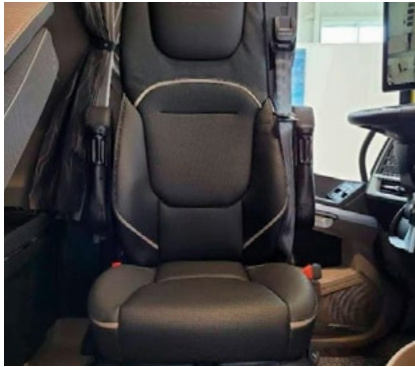
Infotainment im Fahrzeug

Das drahtlose Ladegerät und die Verbindung zum IVI-Projektionsmodus müssen voll funktionsfähig sein.



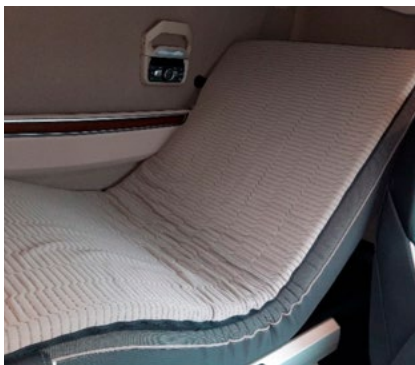
Fahrzeuge mit einem drehbaren Fahrersitz bzw. einem hochklappbaren Fahrer- oder Beifahrersitz mit Tisch

Die Sitze müssen voll funktionsfähig und in gutem Zustand sein.



Fahrzeuge mit anpassbarer Matratze

Die Matratze muss voll funktionsfähig und in gutem Zustand sein.



Bedingungen für die Rückgabe gebrauchter Fahrzeuge

1. Die Fahrzeuge müssen an ein offizielles DAF-Gebrauchtwagenzentrum zurückgegeben werden, sofern mit dem Asset Operations Manager von DAF Used Trucks nichts anderes vereinbart wurde.
2. Die Fahrzeuge müssen mit ausreichend Kraftstoff/Motoröl/AdBlue zurückgegeben werden, ohne dass die Füllstandswarnung für Kraftstoff/Motoröl/AdBlue am Armaturenbrett leuchtet.
3. Kraftstoff- und AdBlue-Tanks dürfen nicht verunreinigt sein und müssen sicher am Fahrzeug befestigt sowie frei von Dellen und größeren Schäden sein.
4. Die Fahrzeuge müssen mit dem jeweils passenden Kraftstoff/AdBlue betrieben worden sein, der/das dem von DAF Trucks zugelassenen Standard entspricht.
5. Die Fahrzeuge dürfen in Antriebsstrang, Mechanik, Elektrik, Elektronik, Druckluft, Luftventilen sowie Hydraulikkomponenten oder -systemen keine Mängel und/oder Leckagen aufweisen. Standheizung und Standklimaanlage müssen voll funktionsfähig und in gutem Zustand sein.
6. Wartung und Reparatur der Fahrzeuge müssen gemäß den von DAF Trucks NV offiziell empfohlenen Wartungsplänen und Reparaturanweisungen erfolgen, wobei OE-Standardteile oder Teile vergleichbarer Qualität zu verwenden sind. Der Kunde muss nachweisen können, dass das Fahrzeug gemäß den von DAF Trucks NV offiziell empfohlenen Wartungsplänen und Reparaturanweisungen gewartet und repariert wurde. Der nächste Wartungsplan muss an der Instrumententafel programmiert sein. Wenn die letzte Wartung nicht durchgeführt wurde (gemäß dem offiziellen von DAF Trucks NV empfohlenen Wartungsplan), werden dem Kunden die Kosten für die letzte Wartung in Rechnung gestellt.
7. Die Fahrzeuge müssen frei sein von Unfall- und Korrosionsschäden, die während des Fahrzeugbetriebs entstanden sind.
8. Alle Glasteile (Scheinwerfer, Windschutzscheibe, Seitenfenster und sämtliche Beleuchtung) müssen frei von Beschädigungen sein. Windschutzscheiben und Seitenfenster müssen fest sitzen und wasserdicht sein. Absplitterungen, Sprünge und Löcher sind nicht akzeptabel.
9. Die Fahrzeuge dürfen keine Mängel aufweisen, die gegen gesetzliche Vorschriften wie etwa Emissionsnormen verstoßen.
10. Aufprallschäden am Fahrgestell des Fahrzeugs sind nicht akzeptabel.
11. Der Innenraum des Fahrerhauses muss frei von Beschädigungen und fachkundig gereinigt worden sein. Flecken im Innenraum infolge von Wasserlecks sind nicht akzeptabel.
12. Die Außenseite des Fahrerhauses und/oder die Aufbauten müssen professionell gereinigt worden sein. Dabei sind Aufkleber/Firmennamen zu entfernen. Es dürfen keine Umrisslinien von entfernten Aufklebern mehr sichtbar sein.
13. Aufbau und Zusatzausrüstungen sind gemäß den Herstellerempfehlungen und den höchsten Branchenstandards zu warten und zu reparieren; Komponenten vergleichbarer Qualität dürfen dabei verwendet werden.
14. Die Fahrzeugbatterien müssen in der Lage sein, eine Entladungsprüfung zu bestehen und einen Kaltstart des Fahrzeugs zu ermöglichen. Die Fahrzeugbatterien haben dieselbe oder eine gleichwertige Spezifikation wie die ursprünglich ab Werk von DAF Trucks NV installierten Batterien und müssen sich ohne Unterstützung in einem guten Betriebszustand befinden, der bei der Inspektion zurückgegebener Fahrzeuge geprüft wird. Wenn das Fahrzeug mit AGM-Batterien (Glasvlies-Akkus) ausgestattet wurde, müssen die zurückgegebenen Fahrzeuge ebenfalls mit AGM-Batterien (Glasvlies-Akkus) ausgestattet sein.
15. Sämtliche eingebaute Originalausrüstung sowie etwaiger Ersatz (Radios, Nebenantriebe, Kühleinheiten usw.) müssen dem OE-Standard entsprechen und dürfen keine Mängel aufweisen.
16. Bei allen Bremsbelägen muss noch mindestens 50 % Verschleißmaterial vorhanden sein. Bremscheiben und -trommeln müssen frei von Rissen und anderen Beschädigungen sein.
17. Sämtliche Zusatzausrüstung, die nicht im Leasing- oder Rückkaufvertrag aufgeführt war, muss fachgerecht entfernt werden, ohne dass dadurch Schäden oder Wertverluste am Fahrzeug entstehen.
18. Die Fahrzeuge müssen in dem Land, in dem sie betrieben werden, eine gesetzlich vorgeschriebene technische (Sicherheits-)Inspektion bestehen können.
19. Bei allen Fahrzeugen müssen bei Abgabe mindestens noch sechs Monate Zeit bis zur nächsten gesetzlich vorgeschriebenen technischen Inspektion verbleiben.
20. Alle abgelaufenen Produktrückrufe (Serviceaktionen), die für das Fahrzeug nicht berücksichtigt wurden, werden auf Kosten des Kunden nachgeholt.
21. Fahrzeugpapiere, Prüfzertifikate und das Zertifikat der Fahrtschreiberkalibrierung sowie alle anderen Elemente wie sämtliche Schlüssel, (digitale) Zugangscodes, Codekarten, Zubehör und Standausrüstung, die als Teil der Fahrzeuge zu betrachten oder speziell für sie vorgesehen sind, müssen bei der Rückgabe dem Leasinggeber oder Fahrzeugkäufer übergeben werden. Dem Kunden wird bei verloren gegangenen Dokumenten eine Gebühr in Rechnung gestellt.
22. Fahrzeuge müssen in derselben Grundfarbe wie beim Verlassen des Werks zurückgegeben werden, d. h. komplett weiß, rot usw. Bei Rückgabe eines Fahrzeugs mit einer Abweichung von der Werksfarbe wird eine angemessene Gebühr erhoben, um dem Fahrzeug die ursprüngliche Werksfarbe zurückzugeben, sofern nichts anders mit dem Asset Operations Manager von DAF Used Trucks vereinbart war. Entfernbare Transferfolien stellen die beste Lösung für individuelle Farbgebung dar, da sie keine negativen Auswirkungen auf die in diesem Dokument beschriebenen vertraglichen Rückgabebedingungen haben.
23. Fahrzeuge mit einem aktiven DAF Connect-System müssen vom Kunden deaktiviert werden.
24. Nachdem der Kunde ein Fahrzeug zurückgegeben hat, beauftragt PFE/DAF einen von DAF Trucks und/oder PACCAR Financial ausgewählten Mitarbeiter damit, einen Inspektionsbericht über den Zustand des zurückgegebenen Fahrzeugs zu erstellen. Dieser kann um einen Leitfaden zu den potenziellen Kosten für Reparatur und/oder Ersatz, um das Fahrzeug in den Zustand der vereinbarten Rückgabebedingungen zu versetzen, ergänzt werden. Der Kunde verpflichtet sich, PFE/DAF alle Ausgaben zu erstatten, die PFE/DAF in Verbindung mit dem Zustand von Fahrzeugen entstehen, der nicht den vereinbarten Rückgabebedingungen entspricht.

Rückgabebedingungen für Reifen und Räder:

1. Akzeptierte Reifenzustände bei Rückgabe:

Vorderachsen:

Mindestens 8 mm Profil – anerkannte Premium-Marken (siehe Liste unten)

Die Reifen müssen mit Originalkarkassen versehen sein
Rundernerneuerte Reifen sind nicht akzeptabel.

Hinterachsen:

Mindestens 8 mm Profil – anerkannte Premium-Marken (siehe Liste unten)

Heiße erneuerte Reifen von anerkannten Premium-Marken sind zulässig.

Anerkannte Premium-Marken:

MICHELIN
GOODYEAR
BRIDGESTONE
CONTINENTAL
PIRELLI
HANKOOK
YOKOHAMA
UNIROYAL (Continental)
FIRESTONE (Bridgestone)
KUMHO

2. Fahrzeuge, die ab Werk mit Reifen ausgestattet sind, die einen geringen Rollwiderstand aufweisen (LLR-Reifen) und gemäß EU-Verordnung 2020/740 der Kraftstoffeffizienzklasse A zuzurechnen sind, müssen mit LLR-Reifen der Kraftstoffeffizienzklasse A gemäß EU-Verordnung 2020/740 zurückgegeben werden.

- Mindestens 6 mm Profil – Vorder- und Hinterachse.

Anerkannte LRR-Marken:

Michelin
Goodyear
Pirelli
Continental

3. Alle Räder müssen frei von Dellen sein.
4. Fahrzeuge, die ab Werk mit Leichtmetallfelgen ausgestattet wurden, müssen mit Leichtmetallfelgen zurückgegeben werden.
5. Nachprofilerte Reifen sind an keinem Rad akzeptabel.
6. Das Produktionsjahr des Reifens darf nicht älter sein als das Produktionsjahr des Fahrzeugs.

Der Kunde erklärt, dass er dieses Dokument über die Rückgabebedingungen gelesen und vollumfänglich verstanden hat, dass die darin genannten Bedingungen für alle Fahrzeuge gelten, die der Kunde von PACCAR Financial („PF“) geleast hat oder einer Rückkaufvereinbarung von DAF Trucks („DAF“) unterliegen. Mit der Unterzeichnung dieses Dokuments akzeptiert der Kunde die darin aufgeführten Rückgabebedingungen und erklärt sich ausdrücklich damit einverstanden, das/die Fahrzeug(e) spätestens zum Datum der Vertragsbeendigung zurückzugeben, das in dem Leasingvertrag zwischen dem Kunden und PF oder in der Rückkaufvereinbarung zwischen dem Kunden und DAF festgelegt ist.

Hiermit akzeptiere ich die in diesem Dokument aufgeführten Rückgabebedingungen:

Name des Kunden:

Unterschrieben von:

Datum:

Unterschrift:

DAF Trucks N.V.
Hugo van der Goeslaan 1
P.O. Box 90065
5600 PT Eindhoven
Niederlande
Tel.: +31 (0) 40 21 49 111
www.daf.com

PACCAR Financial Europe
Hugo van der Goeslaan 1
P.O. Box 8
5600 AA Eindhoven
Tel.: +31 (0) 40 214 5000
pfe.info@paccar.com
www.paccarfinancial.eu

DAF Used Trucks
Tel.: +31 (0) 40 214 3638
E-Mail: Usedtrucks@daftrucks.com

Aus dieser Veröffentlichung können keinerlei Rechtsansprüche abgeleitet werden. DAF Trucks N.V. behält sich das Recht vor, Produktspezifikationen ohne vorherige Ankündigung zu ändern. Die Produkte und Dienstleistungen entsprechen den zum Zeitpunkt des Verkaufs geltenden EU-Richtlinien, können jedoch von Land zu Land unterschiedlich sein. Ihr DAF-Partner hält für Sie die aktuellsten Informationen bereit.



ISO14001
Umweltmanagementsystem



IATF16949
Qualitätsmanagementsystem

DE-0922